

Enquête Besoins en Main-d'Œuvre en 2015

22 600 embauches prévues en 2015 soit une hausse de 8% par rapport à 2014

Près des deux tiers des projets sont émis par le secteur des services. Au total, une embauche sur quatre est jugée difficile par les employeurs et moins d'une sur cinq est liée à une activité saisonnière.

L'enquête Besoins en Main-d'Œuvre 2015 a été réalisée à la fin de l'année 2014 auprès d'un échantillon de 15 600 établissements. Elle a pour objet de recenser les profils recherchés par les entreprises afin de financer des formations aux demandeurs d'emploi, adaptées aux besoins du monde économique. Comme toutes les régions de France, Pôle emploi Réunion réalise chaque année cette enquête, depuis 2002.

En 2015, 27% des établissements de la région ont l'intention d'embaucher soit 6 300 employeurs potentiels pour un total de 22 600 recrutements.

Les structures de 10 salariés ou plus sont à l'origine de 54% des besoins en main-d'œuvre prévus en 2015 (en hausse de 5 points en un an).

L'essentiel à la Réunion

- 27% des établissements envisagent de recruter
- les structures de 10 salariés ou plus représentent 54% des besoins
- 22 600 projets de recrutement en hausse de 1 600 par rapport à 2014
- 52% des intentions de recrutement sont émises par le secteur des services aux particuliers
- 24% des projets sont jugés difficiles par les employeurs
- 18% des projets sont liés à une activité saisonnière
- Jardinier salarié est le métier le plus recherché avec 11% des projets, dont 70% des recrutements dans les associations et 24% dans le public.
- Agent d'entretien des locaux est le 2^{ème} métier le plus recherché (7% des projets), dont 78% des recrutements sont envisagés dans le public et 15% dans les associations.

	2011	2012	2013	2014	2015
Etablissements recruteurs (en %)	18%	20%	25%	23%	27%
Nombre de projets de recrutement	14 400	16 600	18 900	21 000	22 600
Part des projets jugés difficiles	25%	30%	27%	16%	24%
Part des projets saisonniers	24%	28%	15%	20%	18%

En 2015, les employeurs déclarent 1 600 projets de recrutement de plus qu'en 2014. Cette hausse s'explique principalement par le secteur des services aux particuliers qui représentent 52% des projets. Les intentions d'embauche se répartissent principalement dans les activités associatives, l'action sociale sans hébergement, l'enseignement, l'administration publique et la santé.

Profils. En 2015, les métiers de jardiniers et d'agents d'entretien des locaux sont les plus recherchés. La hausse du nombre de projets de recrutement enregistrée en 2015, s'explique par l'augmentation des profils recherchés dans les fonctions sociales et médico-sociales ainsi que dans les métiers de l'agriculture, des transports et de l'industrie.

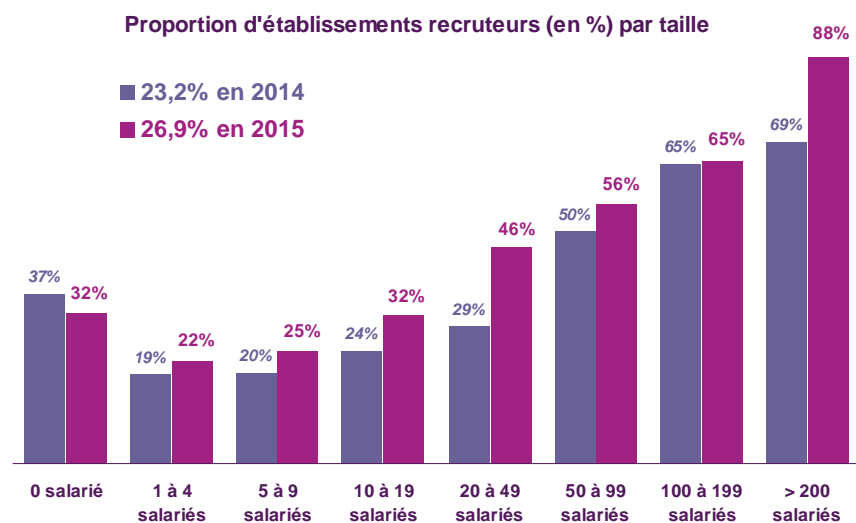
Difficultés. Une embauche sur quatre est jugée difficile par les employeurs en 2015. Cette part est nettement supérieure à la moyenne régionale dans l'industrie, les services aux entreprises (notamment les activités de sécurité privée) et dans le commerce.

Saisonnalité. Les emplois saisonniers représentent 18% des projets de recrutement en 2015. Dans les secteurs de l'agriculture et de l'industrie agro-alimentaire, plus de la moitié des recrutements sont saisonniers.

Les établissements recruteurs

En 2015, 6 300 établissements sont potentiellement recruteurs soit 27% des établissements.

Selon la taille



La part des établissements recruteurs progresse de 4 points en 2015 pour s'établir à 27%. C'est le niveau le plus élevé depuis 2010.

Cette part est en hausse pour toutes les tranches hormis les établissements sans salarié (-5 points). L'augmentation la plus forte concerne les structures de 20 à 49 salariés et de 200 salariés ou plus.

Dans les structures de moins de 10 salariés qui représentent 85% des établissements, cette part est de 24% (+2 points en un an). Elles concentrent 46% des projets de recrutement.

Pour les structures de 10 salariés ou plus, cette part est de 42% (+12 points en 2015). Elles concentrent 54% des besoins en main-d'œuvre.

Selon les secteurs

Bien que les services et la construction demeurent les principaux viviers d'emplois avec 78% des projets, la plus forte proportion d'établissements recruteurs est issue de l'agriculture avec près de la moitié des établissements. Dans les secteurs de l'industrie, de la construction et des services aux particuliers, près d'un établissement sur trois souhaite recruter.

Le secteur des services aux particuliers est le principal secteur pourvoyeur d'emploi à La Réunion avec plus de la moitié des projets de recrutement (52% soit 11 700 projets). Ce sont essentiellement les activités associatives, l'enseignement, la santé, l'action sociale sans hébergement, l'administration publique, les activités récréatives, sportives et de loisirs ainsi que la restauration.

Une embauche sur sept est prévue dans le secteur de la construction soit un total de 3 100 embauches (14% des projets).

Une embauche sur huit est prévue dans les services aux entreprises soit 2 800 embauches (12%). Ce sont notamment les activités de nettoyage des bâtiments, les services d'aménagement paysager, les activités de sécurité privée, les transports terrestres et les activités administratives et autres activités de soutien aux entreprises.

	Proportion d'établissements recruteurs	Part des projets de recrutement
Agriculture	48%	4%
Industrie	32%	8%
Construction	31%	14%
Commerce	18%	10%
Services aux entreprises	20%	12%
Services aux particuliers	32%	52%
Tout secteur	27%	100%

64% des besoins dans les services

Selon la typologie

	Proportion d'établissements recruteurs	Part des projets de recrutement
Public	46%	16%
Agriculture	48%	4%
0 salarié (hors agriculture et public)	33%	11%
Champ Unédic	24%	69%
Tout employeur	27%	100%
<i>dont associations</i>	<i>42%</i>	<i>25%</i>

Dans l'agriculture et le secteur public, près d'un établissement sur deux prévoit de recruter. Ces deux secteurs projettent respectivement 1 000 et 3 700 recrutements soit 21% du total (-1 point en un an).

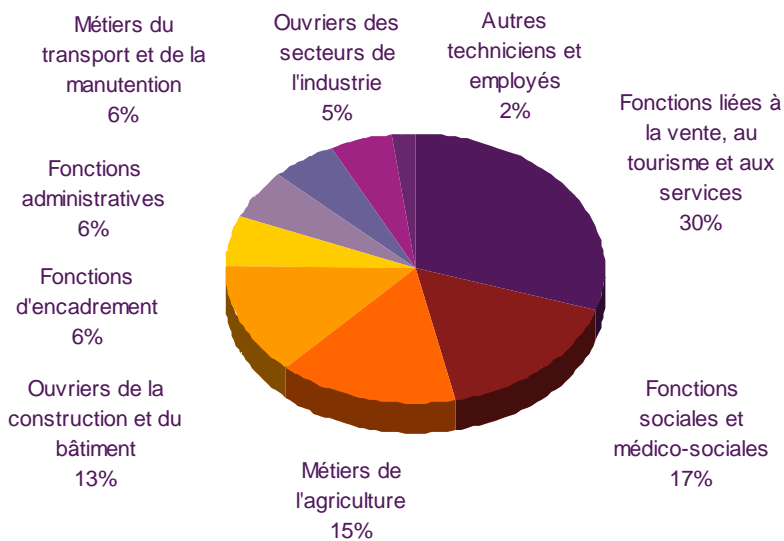
42% des associations pensent recruter contre 36% en 2014. Elles représentent un quart des projets (5 750) soit trois points de plus qu'en 2014.

Dans les établissements qui n'ont pas de salarié (hors agriculture et secteur public), 33% souhaitent embaucher en 2015 (2 400 projets) soit 11% des besoins totaux, en baisse de 3 points sur un an.

Les profils recherchés par les employeurs

22 600 recrutements envisagés en 2015 soit 1 600 de plus qu'en 2014 ce qui représente une hausse de 8%.

Selon la famille professionnelle



Les fonctions sociales et médico-sociales regroupent 17% des embauches soit 3 800 projets (en hausse de 800 en un an), principalement des professionnels de l'animation socioculturelle, des formateurs, des surveillants d'établissements scolaires, des animateurs sportifs, des infirmiers, des aides-soignants et des éducateurs spécialisés.

Les métiers de l'agriculture représentent 15% des souhaits de recrutement soit 3 400 besoins (hausse de 500 en un an) pour des postes de jardiniers salariés - emplois verts (2 400), d'agriculteurs salariés et ouvriers agricoles (600) mais aussi un besoin de 300 maraichers et horticulteurs salariés.

Les métiers d'ouvriers de la construction et du bâtiment regroupent 13% des besoins des employeurs (soit 3 000 postes) notamment des ouvriers non qualifiés du gros œuvre et du second œuvre, des maçons et des ouvriers qualifiés des travaux publics.

30% des projets de recrutement concernent les métiers de la vente, du tourisme et des services (soit 6 800), en hausse de 200 en un an.

Pour la vente, 2 000 projets sont recensés notamment des vendeurs, des caissiers, des attachés commerciaux et des employés de libre-service.

Dans le tourisme, 1 650 projets sont envisagés par le secteur de l'hôtellerie et de la restauration pour des postes d'employés polyvalents de cuisine, de serveurs, de cuisiniers, d'employés de l'hôtellerie...

Dans les services, on retrouve notamment les agents d'entretien de locaux, les agents de sécurité et de surveillance, les aides à domicile - aides ménagères et les coiffeurs - esthéticiens.

Les fonctions d'encadrement représentent 6% des besoins (1 400) qui sont essentiellement des artistes (en musique et spectacles), des professionnels des spectacles, des cadres administratifs, comptables et financiers, des médecins, des assistants de communication et des ingénieurs et cadres technico-commerciaux.

Les fonctions administratives prévoient 1 300 projets principalement des secrétaires, des agents administratifs et des employés de la comptabilité...

Le transport et la manutention ont en perspective 1 300 embauches : manutentionnaires, conducteurs routiers, livreurs...

Les métiers d'ouvriers de l'industrie (notamment dans l'agroalimentaire...) et **autres techniciens et employés** (particulièrement dans la maintenance et environnement...) regroupent 1 600 projets.

Le top 10 des métiers recherchés

Les jardiniers salariés ainsi que les agents d'entretien de locaux sont toujours en 2015, les métiers les plus recherchés. Leur volume augmente respectivement de 300 et de 100 projets de plus qu'en 2014.

Qualification des emplois recherchés

Près des trois quarts des projets de recrutement sont en emploi durable (74%).

Les résultats de l'enquête complémentaire à BMO-2015 montrent que 58% des projets de recrutement seraient dus à un surcroît d'activité, soit trois points de plus qu'en 2014.

Les remplacements d'absences ponctuelles de salariés sont également en hausse (13% soit +7 points). En revanche, les établissements anticipent moins souvent cette année qu'en 2014, d'embauches dans le cadre de créations de postes ou en vue de remplacer les départs définitifs.

Concernant le type de contrat, 74% des embauches prévues correspondent à en emploi durable soit 12 points de plus qu'en 2014. Ceci s'explique par la proportion plus élevée de contrats à durée indéterminée : 31% contre seulement 17% en 2014 (+14 points). Les employeurs envisagent également des emplois pérennes dans le cadre d'un surcroît d'activité.

Les 10 métiers les plus recherchés par les employeurs	Nombre de projets	% projets totaux
Jardiniers salariés, paysagistes	2 420	11%
Agents d'entretien de locaux	1 500	7%
Ouvriers non qualifiés du gros œuvre du bâtiment	900	4%
Professionnels de l'animation socioculturelle (animateurs et directeurs)	890	4%
Aides, apprentis, employés polyvalents de cuisine	740	3%
Formateurs (y compris moniteurs d'auto-école)	650	3%
Agriculteurs salariés, ouvriers agricoles	600	3%
Secrétaires bureautiques et assimilés (y compris secrétaires médicales)	490	2%
Caissiers (y compris pompistes...)	460	2%
Agents de sécurité et de surveillance, enquêteurs privés...	460	2%
Total des 10 métiers	9 110	40%

Les difficultés de recrutement

Un recrutement sur quatre est jugé difficile par les employeurs (24%)

Sur les 22 600 recrutements envisagés, 5 500 sont associés à des difficultés soit 24% des besoins (6 points de plus qu'en 2014). La part des projets difficiles progresse dans tous les secteurs surtout dans l'industrie et notamment dans l'industrie agroalimentaire et la métallurgie et produits métalliques mais aussi dans la construction et les services aux entreprises.

Les 10 métiers* les plus souvent associés à des difficultés de recrutement	Effectifs à recruter	Part de difficulté
Coiffeurs, esthéticiens, hydrothérapeutes	290	67%
Attachés commerciaux (techniciens commerciaux en entreprise)	340	61%
Agents de sécurité et de surveillance, enquêteurs privés...	460	52%
Educateurs spécialisés (y compris éducateurs de jeunes enfants)	260	46%
Agriculteurs salariés, ouvriers agricoles	600	40%
Infirmiers, cadres infirmiers et puéricultrices	390	37%
Sportifs et animateurs sportifs (encadrants)	390	37%
Ouvriers non qualifiés du second œuvre du bâtiment (peintres...)	410	36%
Conducteurs routiers et grands routiers	270	32%
Vendeurs en habillement, accessoires, sport, loisirs et culture	360	31%

*uniquement sur les métiers qui recensent plus de 1% des projets de recrutement du territoire

La proportion de recrutement assortie de difficulté est supérieure à 30% dans l'industrie, les services aux entreprises (notamment les activités de sécurité privée), le commerce, l'agriculture, la construction mais aussi dans les autres services personnels (coiffure, soins de beauté).

**Coiffeurs,
esthéticiens :
67% de projets
jugés difficiles**

Trois types de tension selon les difficultés :

-les métiers du fait d'un besoin saisonnier important : ouvriers agricoles, vendeurs, animateurs sportifs, professionnels de l'animation socioculturelle ;

-les métiers du fait d'une polyvalence technique et commerciale : attachés commerciaux, vendeurs, télévendeurs, représentants, acheteurs, marchandiseurs et cadres commerciaux ;

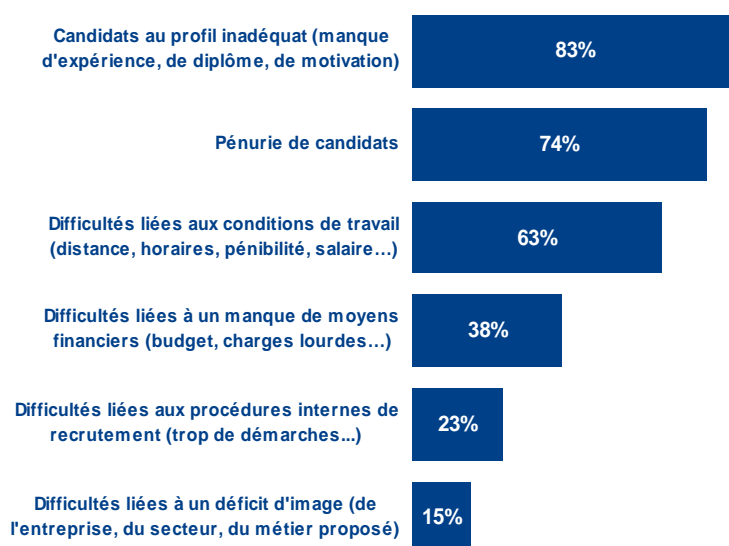
-les métiers très qualifiés et un faible volume de recrutement : métiers de la santé (infirmiers, médecins, spécialistes de l'appareillage médical...), métiers de l'encadrement (cadres des ressources humaines...) et les métiers d'ingénieurs et de cadres en recherche et développement (en informatique, télécommunications, environnement, construction et industrie).

Type de difficultés

Les employeurs mettent majoritairement en avant les difficultés liées aux candidatures

Comme en 2014, les principales difficultés rencontrées par les établissements recruteurs sont des candidatures aux profils inadéquats et en nombre insuffisant. Ils jugent aussi que les conditions de travail proposées sont des freins à l'embauche pour certains de leurs projets.

Pour résoudre leurs difficultés, ils envisagent de faire appel à Pôle emploi et à d'autres intermédiaires spécialisés, de prendre des profils différents de candidats (non diplômés...), recourir à d'autres types de contrats (intérim, alternance...), rendre l'offre d'emploi plus attractive et améliorer les conditions de travail ou alors former des candidats externes ou des salariés déjà présents dans l'entreprise. Sinon, ils sont prêts à différer l'embauche ou à passer par la sous-traitance.



Evolution du besoin de compétences dans 3 à 5 ans

Dans les années à venir, 36% des établissements interrogés pensent avoir besoin de nouvelles compétences particulièrement dans les domaines des nouvelles technologies, des services à la personne et des services aux entreprises mais aussi dans le domaine du développement durable. Pour cela, ils pensent former leur personnel en externe ou en interne avant de penser à recruter.

Les recrutements dans les associations

Les associations au sens juridique, sont celles régies par la loi de 1901 et qui ne sont pas dotées de missions nationale. Ce sont principalement des associations de quartier et des associations culturelles et sportives.

Une embauche sur quatre est prévue dans les associations

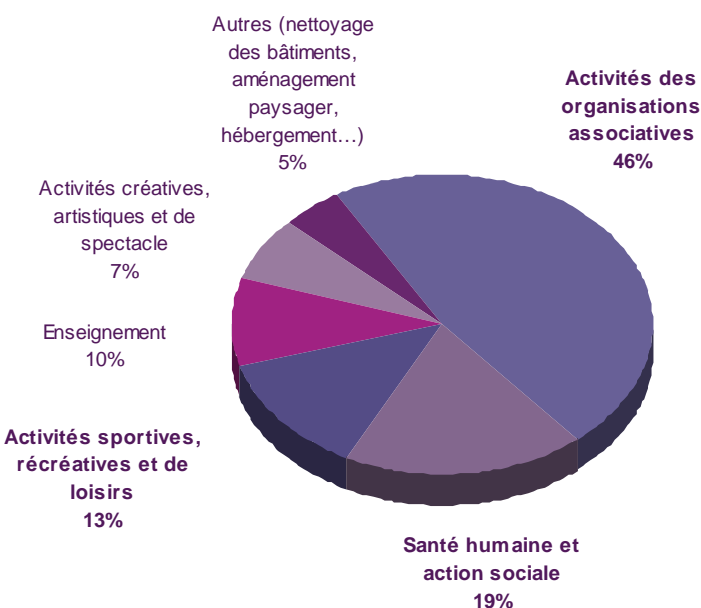
En 2015, 42% des associations souhaitent recruter contre 27% pour l'ensemble des établissements. Ce qui correspond à 850 établissements associatifs recruteurs.

Elles prévoient 5 750 recrutements soit 25% de l'ensemble des projets contre 22% en 2014 soit 1 150 projets supplémentaires en un an.

La part des projets assortis de difficultés de recrutement (16%) et des projets saisonniers (19%) est légèrement supérieure à 2014 (respectivement +1 et +2 points).

	en 2014	en 2015
Etablissements recruteurs (en %)	36%	42%
Nombre de projets de recrutement	4 600	5 750
Part des projets jugés difficiles	15%	16%
Part des projets saisonniers	17%	19%

Les projets de recrutement par secteur d'activité



Les deux tiers des recrutements associatifs se concentrent principalement dans les activités des organisations associatives et dans l'action sociale sans hébergement. Notons également, que les secteurs des activités sportives, récréatives et de loisirs et de l'enseignement regroupent 23% des besoins en main-d'œuvre.

Comme en 2014, les associations recrutent essentiellement des emplois verts (jardiniers salariés), des professionnels de l'animation socioculturelle et des formateurs. Ces trois métiers représentent la moitié des projets dans les associations contre 18% pour l'ensemble des établissements.

Le top 10 des métiers recherchés

Les 10 métiers les plus recherchés par les associations	% des projets de recrutement		
	dans les associations	/ au niveau régional	par métier
Jardiniers salariés, paysagistes	29%	11%	70%
Professionnels de l'animation socioculturelle (animateurs et directeurs)	12%	4%	76%
Formateurs (y compris moniteurs d'auto-école)	9%	3%	75%
Sportifs et animateurs sportifs (encadrants)	6%	2%	88%
Agents d'entretien de locaux (y.c. agents territoriaux des écoles maternelles)	4%	7%	15%
Artistes (en musique, danse, spectacles, y.c. professeurs d'art)	4%	2%	48%
Educateurs spécialisés (y compris éducateurs de jeunes enfants)	3%	1%	67%
Aides-soignants (médico-psycho., auxil. puériculture, assistants médicaux...)	2%	2%	38%
Professionnels des spectacles	2%	1%	71%
Ouvriers non qualifiés du gros œuvre du bâtiment	2%	4%	13%
Total des 10 métiers	73%	35%	52%

Lecture : le métier de jardinier salarié représente 29% des besoins en main-d'œuvre des associations contre 11% pour l'ensemble des établissements. Sur l'ensemble des recrutements de jardiniers salariés, 70% se concentrent dans les associations.

Les recrutements dans le secteur public

Les établissements du secteur public sont ceux relevant des collectivités territoriales (communes, département et région) et les établissements publics administratifs (syndicats intercommunaux, hôpitaux, écoles...). Par conséquent, ne sont pas pris en compte les administrations de l'état (Ministères, Police, Justice...) et les entreprises publiques (Banque de France...).

Une embauche sur six est prévue dans le public

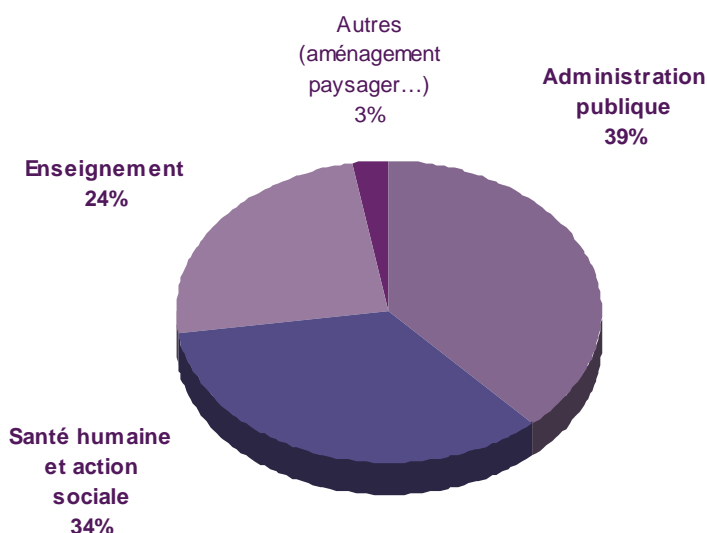
En 2015, près de la moitié des établissements publics projettent de recruter (46% contre 27% pour l'ensemble des établissements), ce qui correspond à 450 établissements recruteurs.

Ils envisagent 3 700 recrutements soit 16% de l'ensemble des projets comme en 2014 (300 projets de plus en un an).

La part des projets assorties de difficultés de recrutement est très faible (2% des projets) et celle des projets saisonniers peu importante (9%).

	en 2014	en 2015
Etablissements recruteurs (en %)	20%	46%
Nombre de projets de recrutement	3 400	3 700
Part des projets jugés difficiles	4%	2%
Part des projets saisonniers	3%	9%

Les projets de recrutement par secteur d'activité



En 2015, la quasi-totalité des besoins se concentre dans l'administration publique (collectivités), le secteur sanitaire et social (principalement l'action sociale sans hébergement) et l'enseignement.

Comme en 2014, elles recrutent essentiellement des agents d'entretien de locaux (y compris des agents territoriaux spécialisés des écoles maternelles), des jardiniers salariés (emplois verts), des employés polyvalents de cuisine (cantines) et des surveillants d'établissements scolaires. Ces quatre métiers représentent 71% des projets dans le public contre 23% pour l'ensemble des établissements. Excepté les emplois verts qui sont recherchés principalement par les associations, les trois autres métiers sont majoritairement recherchés par le secteur public ainsi que les professionnels de l'action sociale.

Le top 10 des métiers recherchés

Les 10 métiers les plus recherchés par le secteur public	% des projets de recrutement		
	dans le public	/ au niveau régional	par métier
Agents d'entretien de locaux (y.c. agents territoriaux spécialisés des écoles maternelles)	32%	7%	78%
Jardiniers salariés, paysagistes	16%	11%	24%
Aides, apprentis, employés polyvalents de cuisine	13%	3%	63%
Surveillants d'établissements scolaires (y.c. auxiliaires de vie scolaire et aides éducateurs)	10%	2%	93%
Professionnels de l'animation socioculturelle (animateurs et directeurs)	5%	4%	19%
Infirmiers, cadres infirmiers et puéricultrices	4%	2%	33%
Aides à domicile et aides ménagères	3%	1%	33%
Professionnels action sociale (assistants sociaux, conseillers éco. sociale familiale)	2%	1%	58%
Agents administratifs divers (saisie, assistantat RH, enquêtes...)	2%	1%	32%
Agents de sécurité et de surveillance, enquêteurs privés et métiers assimilés	2%	2%	18%
Total des 10 métiers	88%	33%	43%

Lecture : le métier d'agent d'entretien de locaux (y compris les agents territoriaux spécialisés des écoles maternelles) représente 32% des besoins en main-d'œuvre du secteur public contre 7% pour l'ensemble des établissements. Sur l'ensemble des recrutements d'agents d'entretien de locaux, 78% concernent le public.

Les recrutements dans les bassins

Les chiffres clés :

La proportion d'établissements recruteurs et la proportion de projets jugés difficiles progressent dans tous les bassins. Le nombre de projets de recrutement est en forte hausse dans les bassins EST et OUEST.

	Etablissements recruteurs		Nombre de projets de recrutement				dont projets difficiles		dont projets saisonniers	
	2014	2015	2014	2015	Poids du bassin 2015	Evol 2015 / 2014	2014	2015	2014	2015
NORD	24%	26%	6 100	6 100	27%	0%	19%	29%	20%	17%
EST	27%	32%	2 850	3 400	15%	19%	13%	23%	14%	22%
SUD	23%	25%	6 450	6 600	29%	3%	15%	22%	22%	21%
OUEST	21%	28%	5 600	6 500	29%	16%	17%	23%	20%	13%
REUNION	23%	27%	21 000	22 600	100%	8%	16%	24%	20%	18%

Les métiers les plus recherchés et les métiers les plus difficiles à recruter :

	Les métiers les plus recherchés en volume			Les métiers associés à des difficultés de recrutement*		
	1 ^{er} métier	2 ^{ème} métier	3 ^{ème} métier	1 ^{er} métier	2 ^{ème} métier	3 ^{ème} métier
NORD	Jardiniers salariés, paysagistes	Agents d'entretien de locaux (y compris dans les écoles maternelles)	Professionnels de l'animation socioculturelle	Représentants auprès des particuliers	Agents de sécurité et de surveillance, enquêteurs privés et métiers assimilés	Infirmiers, cadres infirmiers et puéricultrices
EST	Formateurs (y compris moniteurs d'auto-école)	Jardiniers salariés, paysagistes	Agents d'entretien de locaux (y compris dans les écoles maternelles)	Viticulteurs, arboriculteurs salariés, cueilleurs	Agriculteurs salariés, ouvriers agricoles	Attachés commerciaux (techniciens commerciaux)
SUD	Jardiniers salariés, paysagistes	Professionnels de l'animation socioculturelle	Agents d'entretien de locaux (y compris dans les écoles maternelles)	Coiffeurs, esthéticiens, hydrothérapeutes	Ouvriers non qualifiés des travaux publics, du béton et de l'extraction	Infirmiers, cadres infirmiers et puéricultrices
OUEST	Jardiniers salariés, paysagistes	Agents d'entretien de locaux (y compris dans les écoles maternelles)	Ouvriers non qualifiés du gros œuvre du bâtiment	Ouvriers qualifiés de la peinture et de la finition du bâtiment	Agents de sécurité et de surveillance, enquêteurs privés et métiers assimilés	Educateurs spécialisés (y compris éducateurs de jeunes enfants)
REUNION	Jardiniers salariés, paysagistes	Agents d'entretien de locaux (y compris dans les écoles maternelles)	Ouvriers non qualifiés du gros œuvre du bâtiment	Coiffeurs, esthéticiens, hydrothérapeutes	Attachés commerciaux (techniciens commerciaux)	Agents de sécurité et de surveillance, enquêteurs privés et métiers assimilés

*uniquement sur les métiers qui recensent plus de 1% des projets de recrutement du territoire

Les recrutements dans le bassin NORD

1 600 établissements recruteurs pour un total de 6 100 embauches soit 27% des besoins en main-d'œuvre de La Réunion. Le nombre de projets de recrutement dans le bassin Nord est stable par rapport à 2014. Les structures de 10 salariés ou plus concentrent 60% des besoins.

Les établissements recruteurs : en 2015, plus d'un établissement sur quatre souhaite recruter (26% contre 27% au niveau régional). Cette proportion est de 22% pour les structures de moins de 10 salariés (83% des établissements) et de 44% pour celles de 10 salariés ou plus.

Les difficultés : près de trois embauches sur dix sont jugées difficiles par les employeurs (29% contre 24% au niveau régional). Les secteurs de l'industrie, des activités de sécurité privée, du commerce et de la construction sont les plus touchés. Les métiers les plus souvent associés à ces difficultés sont les représentants, les agents de sécurité et de surveillance, les infirmiers, les coiffeurs (y compris esthéticiens), les attachés commerciaux et les maçons.

Un projet sur six est saisonnier, 45% d'entre eux se concentrent dans l'agriculture, l'industrie agroalimentaire et le commerce.

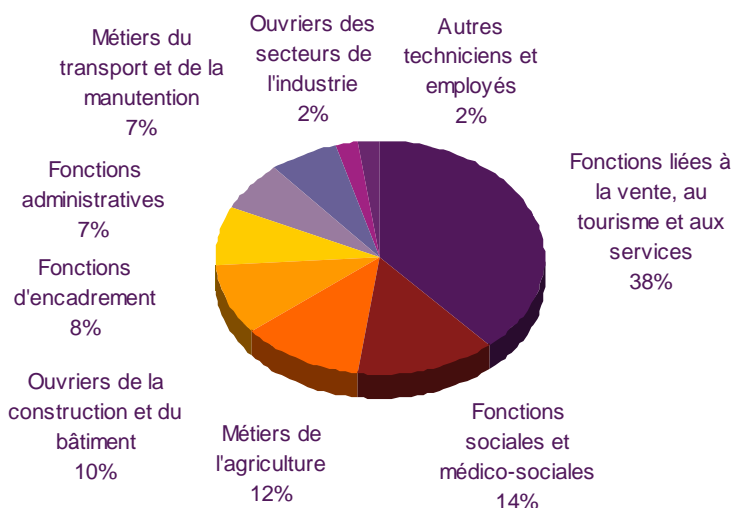
en 2014 en 2015

	en 2014	en 2015
Etablissements recruteurs (en %)	24%	26%
Nombre de projets de recrutement	6 100	6 100
Part des projets jugés difficiles	19%	29%
Part des projets saisonniers	20%	17%

Proportion d'établissements recruteurs Part des projets de recrutement

	Proportion d'établissements recruteurs	Part des projets de recrutement
Agriculture	69%	2%
Industrie	26%	7%
Construction	35%	9%
Commerce	22%	11%
Services aux entreprises	23%	22%
Services aux particuliers	26%	49%
Tout secteur	26%	100%

Les projets de recrutement par famille professionnelle



Les secteurs : 71% des embauches se concentrent dans les services contre 64% au niveau régional. Dans les services aux particuliers, ce sont principalement les activités des organisations associatives, l'action sociale sans hébergement, l'administration publique et l'enseignement. Dans les services aux entreprises, les recrutements sont essentiellement pour des activités de sécurité privée, de nettoyage et de services d'aménagement paysager.

Les fonctions : près de quatre projets sur dix (38%) se concentrent dans les fonctions liées à la vente, au tourisme et aux services. Les employeurs recherchent essentiellement des agents d'entretien de locaux (y compris des agents territoriaux spécialisés des écoles maternelles), des agents de sécurité et de surveillance, des employés polyvalents de cuisine, des vendeurs (habillement, sport...) et des attachés commerciaux.

Le top 10 : 44% des besoins en main-d'œuvre

Les 10 métiers les plus recherchés par les employeurs	Nombre de projets	Poids sur le total des projets	Part des projets difficiles	Part des projets saisonniers
Jardiniers salariés, paysagistes	570	9%	7%	1%
Agents d'entretien de locaux (y.c. agents territoriaux spécialisés des écoles maternelles)	480	8%	0%	0%
Professionnels de l'animation socioculturelle (animateurs et directeurs)	260	4%	7%	66%
Ouvriers non qualifiés de l'emballage et manutentionnaires	250	4%	35%	48%
Agents de sécurité et de surveillance, enquêteurs privés...	220	4%	79%	14%
Aides, apprentis, employés polyvalents de cuisine	210	4%	9%	5%
Ouvriers non qualifiés du gros œuvre du bâtiment	180	3%	30%	6%
Vendeurs en habillement, accessoires, sport, loisirs et culture	170	3%	35%	40%
Artistes (en musique, danse, spectacles, y.c. professeurs d'art)	160	3%	0%	0%
Attachés commerciaux (techniciens commerciaux en entreprise)	150	3%	60%	0%
Total des 10 métiers	2 650	44%	20%	16%

Les recrutements dans le bassin EST

Dans l'Est, 1 000 établissements sont recruteurs pour 3 400 embauches soit 15% des besoins en main-d'œuvre de La Réunion. Le nombre de projets de recrutement est en hausse de 19% par rapport à 2014 (soit 550 intentions supplémentaires). Les structures de moins de 10 salariés concentrent 51% des besoins.

en 2014 en 2015

	en 2014	en 2015
Etablissements recruteurs (en %)	27%	32%
Nombre de projets de recrutement	2 850	3 400
Part des projets jugés difficiles	13%	23%
Part des projets saisonniers	14%	22%

Les établissements recruteurs : en 2015, près d'un établissement sur trois souhaite recruter (32% contre 27% au niveau régional). Cette proportion est de 30% pour les structures de moins de 10 salariés (88% des établissements) et de 43% pour celles de 10 salariés ou plus.

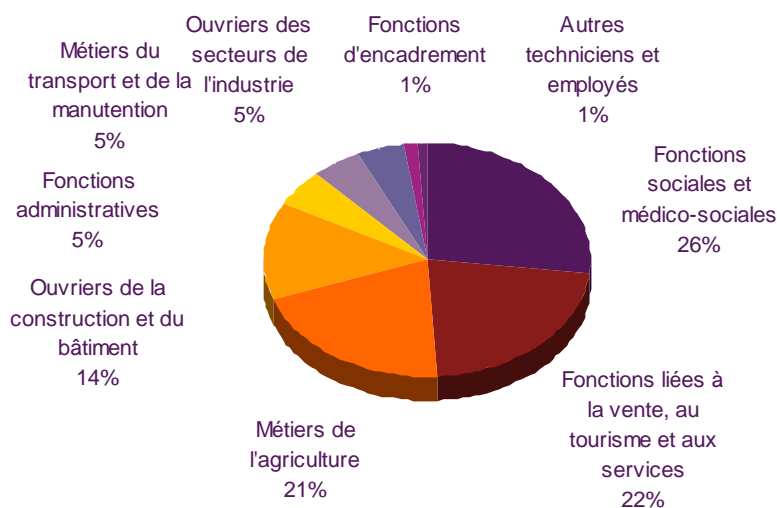
Les difficultés : près d'une embauche sur quatre est jugée difficile par les employeurs (23% contre 24% au niveau régional). Les secteurs de l'agriculture, du commerce et de la construction sont les plus touchés. Les métiers les plus souvent associés à ces difficultés sont les ouvriers agricoles, les attachés commerciaux et les coiffeurs (y compris esthéticiens).

Plus d'un projet sur cinq est saisonnier. Cette proportion est importante dans l'agriculture et l'administration publique.

	Proportion d'établissements recruteurs	Part des projets de recrutement
--	--	---------------------------------

Agriculture	45%	6%
Industrie	39%	5%
Construction	35%	16%
Commerce	19%	7%
Services aux entreprises	21%	5%
Services aux particuliers	38%	61%
Tout secteur	32%	100%

Les projets de recrutement par famille professionnelle



Les secteurs : 61% des embauches se concentrent dans les services aux particuliers contre 52% au niveau régional, principalement dans l'enseignement, les activités des organisations associatives, l'action sociale sans hébergement et la santé. La construction regroupe une embauche sur six soit 16% des besoins dans l'Est. L'agriculture représente 6% des besoins contre 4% au niveau régional.

Les fonctions : près de la moitié des recrutements (48%) se concentre dans les fonctions sociales et médico-sociales (formateurs, surveillants d'établissements scolaires...) et dans les fonctions liées à la vente, au tourisme et aux services (agents d'entretien de locaux et agents territoriaux spécialisés des écoles maternelles, aides à domicile et aides ménagères...). Les métiers de l'agriculture et d'ouvriers de la construction regroupent 35% des besoins. Cinq de ces métiers figurent dans le top 10 des métiers les plus recherchés (jardiniers salariés, ouvriers agricoles...).

Le top 10 : 58% des besoins en main-d'œuvre

Les 10 métiers les plus recherchés par les employeurs	Nombre de projets	Poids sur le total des projets	Part des projets difficiles	Part des projets saisonniers
Formateurs (y compris moniteurs d'auto-école)	490	15%	1%	3%
Jardiniers salariés, paysagistes	480	14%	5%	9%
Agents d'entretien de locaux (y.c. agents territoriaux spécialisés des écoles maternelles)	190	6%	0%	72%
Agriculteurs salariés, ouvriers agricoles	150	4%	83%	77%
Aides à domicile et aides ménagères	140	4%	36%	0%
Surveillants d'établissements scolaires (y.c. auxiliaires de vie scolaire et aides éducateurs)	130	4%	0%	65%
Ouvriers non qualifiés du gros œuvre du bâtiment	110	3%	32%	5%
Ouvriers qualifiés des travaux publics, du béton et de l'extraction	90	3%	27%	21%
Secrétaires bureautiques et assimilés (y.c. secrétaires médicales)	90	3%	18%	10%
Ouvriers non qualifiés du second œuvre du bâtiment (peintres...)	80	2%	28%	18%
Total des 10 métiers	1 950	58%	16%	23%

Les recrutements dans le bassin OUEST

1 700 établissements sont recruteurs dans l'Ouest pour 6 500 embauches soit 29% des besoins en main-d'œuvre de La Réunion. Le nombre de projets de recrutement est en hausse de 16% par rapport à 2014. Les structures de 10 salariés ou plus concentrent 60% des besoins.

Les établissements recruteurs : en 2015, près de trois établissements sur dix souhaitent recruter (28% contre 27% au niveau régional). Cette proportion est de 24% pour les structures de moins de 10 salariés (84% des établissements) et de 49% pour celles de 10 salariés ou plus.

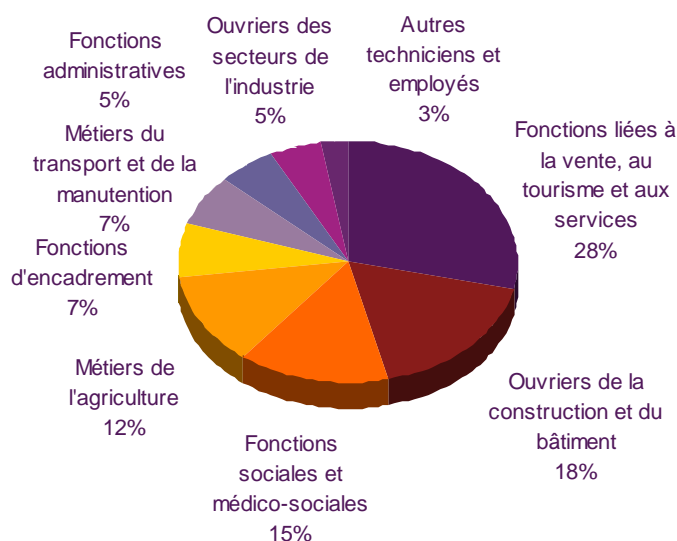
Les difficultés : près d'une embauche sur quatre est jugée difficile par les employeurs (23% contre 24% au niveau régional). Les secteurs de l'industrie, des activités de sécurité privée et de la construction sont les plus touchés. Les métiers les plus souvent associés à ces difficultés sont les ouvriers qualifiés de la peinture et de la finition du bâtiment, les agents de sécurité et de surveillance et les éducateurs spécialisés.

Un projet sur huit est saisonnier. Cette part est importante dans le commerce de détail, l'hébergement et les activités de spectacle.

	en 2014	en 2015
Etablissements recruteurs (en %)	21%	28%
Nombre de projets de recrutement	5 600	6 500
Part des projets jugés difficiles	17%	23%
Part des projets saisonniers	20%	13%

	Proportion d'établissements recruteurs	Part des projets de recrutement
Agriculture	35%	2%
Industrie	37%	9%
Construction	27%	16%
Commerce	22%	10%
Services aux entreprises	20%	13%
Services aux particuliers	36%	50%
Tout secteur	28%	100%

Les projets de recrutement par famille professionnelle



Les secteurs : plus de six embauches sur dix se concentrent dans les services (63% contre 64% au niveau régional). Dans les services aux particuliers, ce sont principalement l'administration publique, l'enseignement, les activités des organisations associatives, la santé et l'action sociale sans hébergement. Au 2ème rang, la construction regroupe une embauche sur six (16% contre 14% au niveau régional).

Les fonctions : près de la moitié des recrutements (46%) se concentre dans les fonctions liées à la vente, au tourisme et aux services (agents d'entretien de locaux et agents territoriaux spécialisés des écoles maternelles, employés polyvalents de cuisine, employés de libre-service, caissiers...) et dans les métiers d'ouvriers de la construction et du bâtiment (ouvriers non qualifiés du gros œuvre du bâtiment, ouvriers qualifiés des travaux publics, maçons...).

Le top 10 : 44% des besoins en main-d'œuvre

Les 10 métiers les plus recherchés par les employeurs	Nombre de projets	Poids sur le total des projets	Part des projets difficiles	Part des projets saisonniers
Jardiniers salariés, paysagistes	720	11%	2%	8%
Agents d'entretien de locaux (y.c. agents territoriaux spécialisés des écoles maternelles)	460	7%	5%	2%
Ouvriers non qualifiés du gros œuvre du bâtiment	300	5%	5%	4%
Aides, apprentis, employés polyvalents de cuisine	290	4%	4%	8%
Ouvriers qualifiés des travaux publics, du béton et de l'extraction	230	3%	34%	0%
Artistes (en musique, danse, spectacles, y.c. professeurs d'art)	210	3%	0%	72%
Employés de libre-service	180	3%	16%	11%
Aides-soignants (médico-psycho., auxil. puériculture, assistants médicaux...)	160	2%	8%	1%
Maçons, plâtriers, carreleurs... (ouvriers qualifiés)	150	2%	13%	5%
Caissiers (y compris pompistes...)	150	2%	0%	40%
Total des 10 métiers	2 850	44%	7%	12%

Les recrutements dans le bassin SUD

2 000 établissements sont recruteurs dans le Sud pour un potentiel total de 6 600 embauches soit 29% des besoins en main-d'œuvre de La Réunion. Les établissements du Sud affichent une hausse de 3% de besoins en main d'œuvre. Les structures de moins de 10 salariés concentrent 55% des besoins.

Les établissements recruteurs : en 2015, 25% des établissements dans le Sud souhaitent recruter contre 27% au niveau régional. Cette proportion est de 24% pour les structures de moins de 10 salariés (87% des établissements) et de 32% pour celles de 10 salariés ou plus.

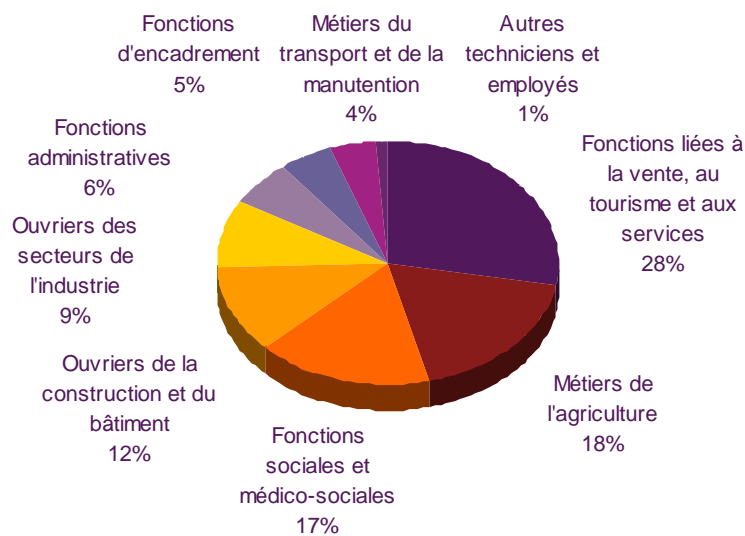
Les difficultés : plus d'une embauche sur cinq est jugée difficile par les employeurs (22% contre 24% au niveau régional). Les secteurs de la construction, de l'industrie, de l'hébergement et restauration, des activités sportives, récréatives et de loisirs et des autres services personnels sont les plus touchés. Les métiers les plus souvent associés à ces difficultés sont les coiffeurs et esthéticiens, les ouvriers non qualifiés des travaux publics, les infirmiers, les formateurs, les vendeurs et les animateurs sportifs.

Plus d'un projet sur cinq est saisonnier. Cette proportion est importante dans l'agriculture et l'industrie agroalimentaire.

	en 2014	en 2015
Etablissements recruteurs (en %)	23%	25%
Nombre de projets de recrutement	6 450	6 600
Part des projets jugés difficiles	15%	22%
Part des projets saisonniers	22%	21%

	Proportion d'établissements recruteurs	Part des projets de recrutement
Agriculture	48%	8%
Industrie	29%	10%
Construction	30%	14%
Commerce	12%	9%
Services aux entreprises	15%	7%
Services aux particuliers	32%	52%
Tout secteur	25%	100%

Les projets de recrutement par famille professionnelle



Les secteurs : plus de la moitié des embauches se concentrent dans les services aux particuliers comme au niveau régional. Ce sont principalement l'action sociale sans hébergement, les activités des organisations associatives, l'enseignement et les activités sportives, récréatives et de loisirs. Le secteur agricole et l'industrie agroalimentaire regroupent 14% des projets contre 8% au niveau régional.

Les fonctions de la vente, du tourisme et des services concentrent 28% des projets notamment les métiers d'agents d'entretien de locaux, d'agents territoriaux spécialisés des écoles maternelles, d'employés polyvalents de cuisine et de caissiers. Les métiers de l'agriculture regroupent 18% des recrutements. Les employeurs recherchent des jardiniers salariés, des ouvriers agricoles, des horticulteurs salariés...

Le top 10 : 46% des besoins en main-d'œuvre

Les 10 métiers les plus recherchés par les employeurs	Nombre de projets	Poids sur le total des projets	Part des projets difficiles	Part des projets saisonniers
Jardiniers salariés, paysagistes	650	10%	2%	24%
Professionnels de l'animation socioculturelle (animateurs et directeurs)	450	7%	39%	32%
Agents d'entretien de locaux (y.c. agents territoriaux spécialisés des écoles maternelles)	380	6%	2%	1%
Agriculteurs salariés, ouvriers agricoles	340	5%	24%	73%
Ouvriers non qualifiés du gros œuvre du bâtiment	310	5%	20%	16%
Aides, apprentis, employés polyvalents de cuisine	220	3%	22%	17%
Caissiers (y compris pompistes...)	200	3%	1%	2%
Maraîchers, horticulteurs salariés	160	2%	30%	44%
Secrétaires bureautiques et assimilés (y.c. secrétaires médicales)	160	2%	17%	21%
Ouvriers qualifiés des industries agroalimentaires (hors viandes)	150	2%	0%	89%
Total des 10 métiers	3 020	46%	15%	29%

Méthodologie

L'enquête Besoin en Main-d'Œuvre (BMO) permet d'apprécier à un instant donné, les grandes tendances du besoin des entreprises par métier pour l'année 2015. Les résultats de l'enquête n'expriment que les intentions d'embauche des entreprises. Elle permet entre autres d'anticiper les difficultés de recrutement, d'améliorer l'orientation des demandeurs d'emploi vers des formations ou des métiers en adéquation avec les besoins du marché du travail. Les résultats de cette enquête sont une source d'informations à destination des demandeurs d'emploi sur l'évolution du marché du travail local et les métiers porteurs.

La population

Les entreprises interrogées sont :

- les établissements relevant de l'Assurance Chômage ;
- les établissements de 0 salarié ayant émis au moins une déclaration d'embauche au cours des 12 derniers mois ;
- les établissements du secteur agricole ;
- les établissements du secteur public relevant des collectivités locales et territoriales (communes, régions...) et les établissements publics administratifs (syndicats intercommunaux, hôpitaux, écoles...).

L'enquête porte donc sur un champ correspondant à l'ensemble des établissements employeurs hors administration de l'Etat (Ministères, Police, Justice...) et entreprises publiques (EDF, Banque de France...) soit un total de **23 500 établissements** pour La Réunion.

Le questionnaire

Prise en compte du ROME V3 (dernière version du Répertoire opérationnel des métiers et des emplois) et utilisation de la FAP : la nomenclature des familles professionnelles (liste de 200 métiers) utilisée par la DARES (Direction de l'animation de la recherche, des études et des statistiques) et adaptation du questionnaire à l'activité économique soit 6 questionnaires

- 1 - Industrie
- 2 - Construction
- 3 - Agriculture
- 4 - Commerce & hôtellerie
- 5 - Services aux entreprises, banque-assurance
- 6 - Services aux particuliers, santé & action sociale

L'échantillon

Cette année, près de 15 600 établissements ont été interrogés (13 450 par courrier, 900 par web et 1 250 par téléphone). Plus de 4 600 ont répondu au questionnaire soit un taux de retour de 30%.

Les retours

	Nombre de questionnaires exploitables	Taux de retour
NORD	1 200	29%
EST	700	30%
SUD	1 500	29%
OUEST	1 200	33%
REUNION	4 600	30%

Le redressement

Le redressement des résultats repose sur une procédure respectant séparément les distributions marginales des quatre variables de stratification : la taille des établissements (8 tranches), le secteur d'activité (24 au niveau sous-section de la nomenclature d'activités françaises), le bassin d'emploi (4 dans la région Réunion) et l'appartenance ou non au secteur public.

L'enquête complémentaire

Une enquête complémentaire a été réalisée pour affiner les résultats de l'enquête principale. Plus de 400 établissements ont été interrogés sur :

- la description des types d'emploi pour les établissements recruteurs (création de poste ou remplacement de poste, nature des contrats : contrats à durée indéterminée, contrats à durée déterminée ou intérim) ;
- la nature des difficultés de recrutement (adéquation des profils recherchés...) ;
- les perspectives à moyen terme (3 à 5 ans) de métiers porteurs ou en déclin.



POUR EN SAVOIR PLUS

<http://bmo.pole-emploi.org/>

Retrouvez également le rapport régional dans publications régionales/La Réunion.

Mais aussi tous les résultats détaillés en faisant une recherche par niveau géographique, par métier ou par secteur.

Directeur de la publication : Jean-Luc MINATCHY

Rédaction, conception et réalisation : Service Statistiques, Etudes et Evaluation